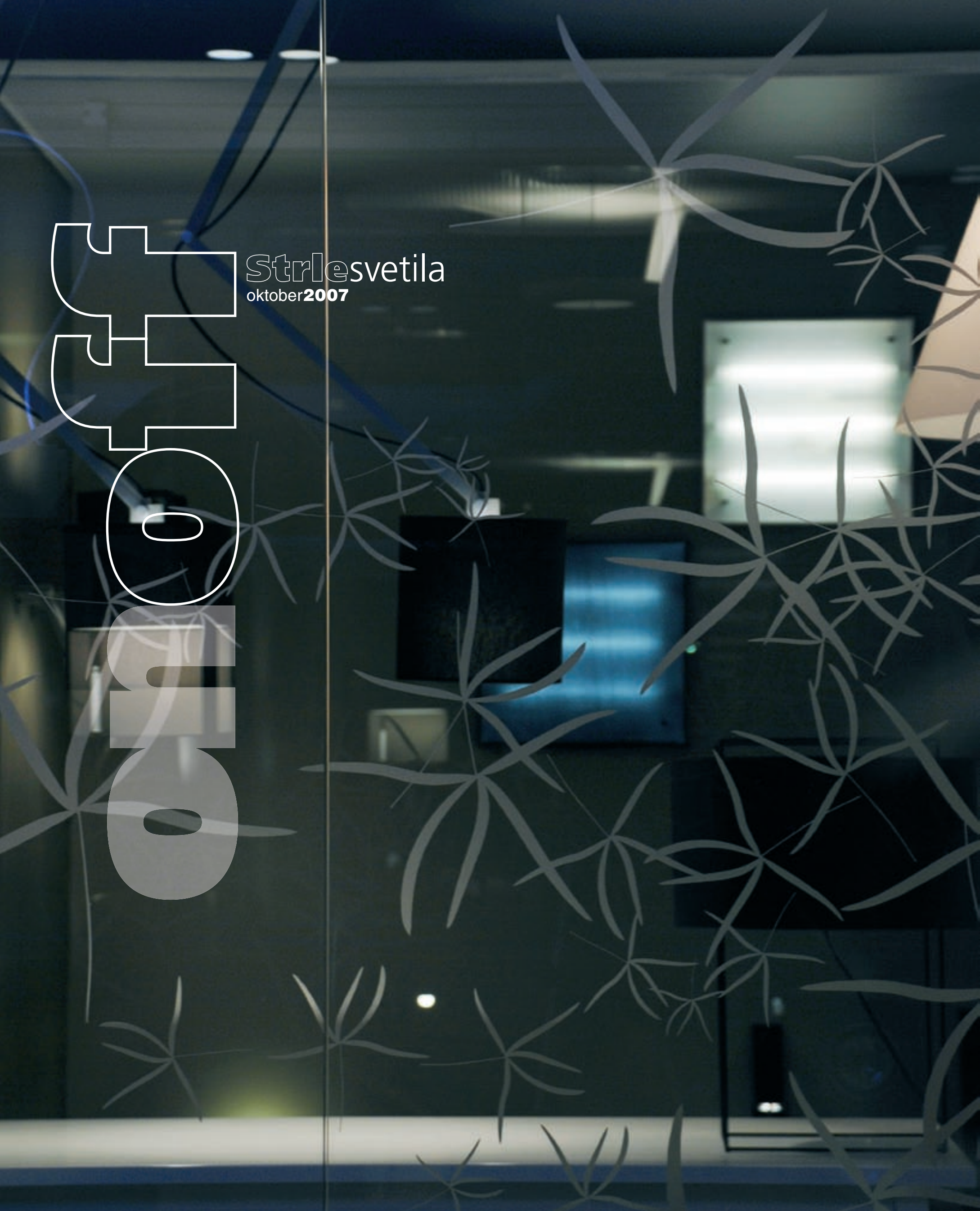


TELEFON

Strlesvetila
oktober 2007



Del stare tovarne Labod v Ljubljani za Bežigradom je od leta 2004 dom Strle Svetil. Preselili smo se v začetku leta in po precej hitri prenovi ob odprtju obeležili 12 let poslovanja. Letos praznujemo 15. obletnico. Preobrazba sedaj lastniških prostorov se nadaljuje. Osrednji prostor, ki v višino meri pet metrov, je v nekakšen show-room, kjer dnevno potekajo eksperimenti s svetlobo in svetlobnimi telesi proizvajalcev, ki jih predstavljamo. Ta prostor bo ostal laboratorij, v katerem svetlobo doživimo skupaj s kupcem. Drugi prostori so namenjeni skladiščenju svetil. Nižji del nekdanje krojilnice oblek smo letos preuredili v udobne pisarne z novim ogrevanjem in prezračevanjem.

Petnajstletnico delovanja Strle svetil zaznamujemo tudi z izdajo prve številke publikacije s simboličnim imenom ONOFF, s katero vam želimo približati naše znanje in najnovejše informacije s področja svetil in svetlobnega oblikovanja. Na straneh vam predstavljamo zanimiv pogled na svetlobo v arhitekturi znanega slovenskega arhitekturnega kritika Tomaža Brateta, zadnjo svetlobno ponudbo podjetij, ki jih zastopamo v Sloveniji. Pišemo tudi o projektu Šmarješke toplice s številnimi kakovostnimi svetlobnimi rešitvami Alenke Dešman in Dušana Končarja, kot tudi o slavnem projektu nove osvetlitve Inga Maurerja v stavbi bruseljskega sejma Atomium. Na zadnji strani pa je nekaj najaktualnejših novičk o zadnjih dosežkih LED in svetilih prijaznih okolju. Ja, veliko bi vam radi povedali, zato v prihodnje pričakujte še več ONOFF-ov.

Vabim vas, da nas obiščete v prenovljeni trgovini na Igriški 3 z dodatno ponudbo notranjega dizajna Moooi ali pa v razstavnem prostoru svetil in svetlobnih rešitev na ulici Mašera Spasićeva za Bežigradom v Ljubljani.

Sedaj smo tu. Pridite.

Marko Strle

Eno lepših doživetij ob potovanju z letalom je zagotovo trenutek, ko ogromno transportno sredstvo doseže operativno višino – to je približno nad 10.000 metri. Potniku se zazdi, da je blizu soncu, in svetloba, ki prihaja skozi okenca, je nenavadno pristna, primarna. Čar tega doživetja kmalu premoti strežno osebje letala: po prvem obroku je kot v nekakšnem skrivnostnem načrtu predvideno spanje, zato se potnike vljudno zaprosi za zakritje okenc. Trup letala se odene v razpršeno, nevtralnno in pritajeno svetlobo. Brez senc, brez razpoloženja, edini, za splošno vzdušje nemoteč poseg v to kolektivno spalnico, je osebna bralna lučka. Ne glede na relativno grob poseg v doživljanju svetlobe lahko to letalsko kolektivizacijo razumemo in doživljamo tudi kot mehko pripravo na novo okolje, ki bo drugačno, dobesedno v povsem drugi luči. Doživljanje svetlobe je danes predvsem doživljanje osvetlitve. Značaj letališča, značaj pisarne, značaj hotelske sobe ali bara v dobršni meri ustvarja osvetlitev. Utilitarnost je popolnoma prekrila pomenskost. Vse manj je prestopanja iz svetlobe v temo ali obratno, večina prestopanj je menjavanje značaja svetlobe. Eden redkih ambientov, kjer je funkcionalna nuja vsaj približna tema, je kinodvorana. In eden lepših izdelkov zadnjih let, ki pojmu svetlobe hote-ali-ne posveti celotno minutažo, je film Izgubljeno s prevodom.

Zdi se, da se celoten film dogaja v nekakšni umetni noči, kjer dogajanje opredeljuje svetloba: od blede neosebnosti v hotelski sobi, prek mikroambientov barske osvetlitve do kričavega prekritja celotnega mesta v utripajoče oglase. Zdi se, da gledamo vse bolj resnično projekcijo doživljanja in pomena svetlobe v prihodnosti. Časi strahospoštovanja do žarnice so minili, verjetno bodo redki relikti bolj tradicionalnega pojmovanja svetlobe in teme ostali le kot turistične zanimivosti. Kot kratka sprostitev med novimi svetlobnimi ambientmi. Kar verjetno niti ni tako slabo.

modular
Belgija

Traffic



Modular je letos že šestič sodeloval na sejmu dizajna v Rotterdamu. Njihov novi sistem TRAFFIC je v kategoriji najboljših produktov best of the best product zasedel prvo mesto. Žirija je bila mnenja, da je njihov koncept edinstven in postavlja nove smernice v svetu osvetljevanja. Revolucionarni sistem TRAFFIC ponuja nešteto možnosti arhitektom, oblikovalcem notranjosti in drugim.



Zuri (Knokke – Belgija) – a: Gerd Couckhuy, f: Filip Dujardin

louis poulsen
Danska

Je eden izmed najbolj inovativnih izdelovalcev svetil na svetu. Že več kot sedemdeset let sodelujejo z vizionarskimi oblikovalci. Svoje znanje še dopolnjujejo z revolucionarno filozofijo Poula Henningsena in s sodelovanjem s številnimi oblikovalci ter arhitekti kot so Arne Jacobsen, Verner Panton, Louise Campbell. Nekateri njihovi izdelki so postali klasične umetnine; ne le zaradi oblikovanja, marveč tudi zaradi svojega nenavadnega, značilnega in izjemnega upravljanja s svetlobo.



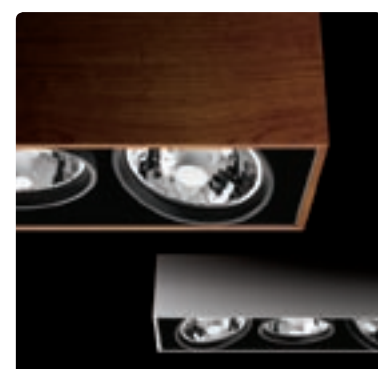
Pagoda



Holmen Copenhagen – Danska, f: Kaslov Studio

antares -flos architectural
Španija

H-Beam, U-Beam



Compass Box



Pure



Fort Knox

Flos že vrsto let sodeluje z znanim španskim proizvajalcem svetil Antares. Poudarek je na tehnični osvetlitvi. Vodilo in cilj sodelovanja je ustvarjati sodobna svetila z visoko ravni funkcionalnosti. Svetila, predvsem za osvetljevanje trgovskih in poslovnih objektov ter za osvetlitev zunanosti, se tržijo pod blagovno znamko Flos Architectural.

tobias grau
Nemčija

Tobias Grau se je v 90. letih povzpел med pomembne oblikovalce svetil. Izjemna je predvsem njegova kolekcija pisarniških svetil. Svetilka GO XT FLOOR je letos prejela zlato medaljo na podelitvi design award 2007. Tobias Grau je nedavno predstavil svoji novi svetilki Helena in namizno svetilko Leed, ki uporabljata svetlobno tehnologijo LED.



GO XT table



GO XT floor

luceplan
Italija

Podjetje Luceplan se je posvetilo proizvodnji energetske varčnih svetil. Vse od izbire materialov do proizvodnje je podvrženo ekološki naravnosti podjetja. Če želimo ustvariti trajen produkt, mora biti estetski in tehnološko izpopolnjen, pravijo. S takim pristopom so njihova svetila dobila prizvok brezčasnosti.

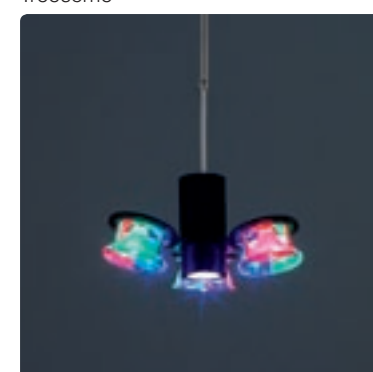


Sky

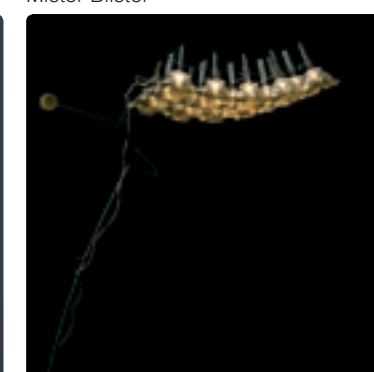


ingo maurer
Nemčija

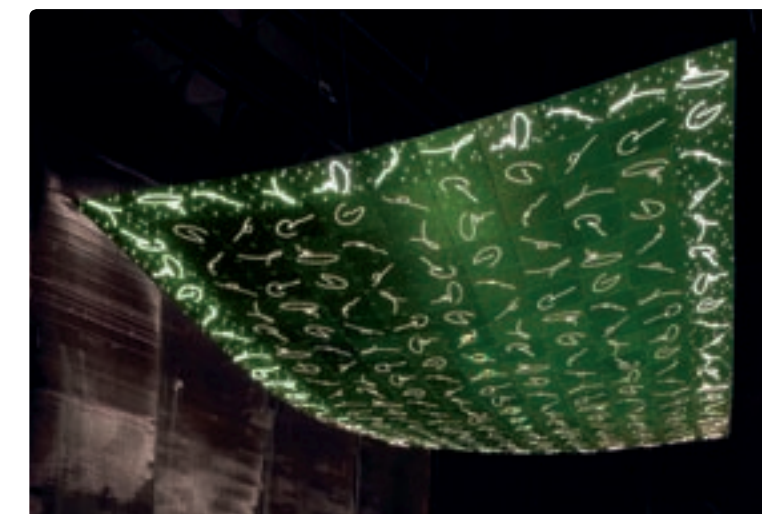
Treesome



Mister Blister



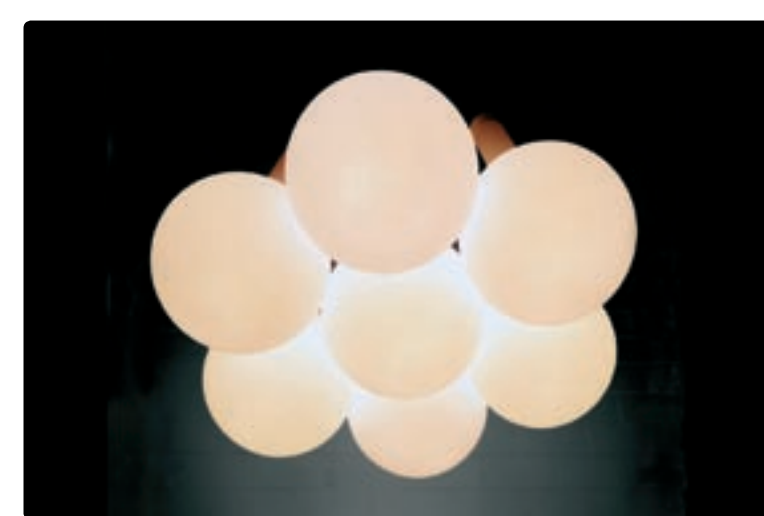
Ingo Maurer je posebež in oblikovalec svetovnega formata. V svet dizajna stopa provokativno in lahko. V nekem pogovoru je nekoč dejal, da se najbolj boji povprečnosti, in prav te mu ne moremo očitati. Njegova svetila hudomušno in duhovito odsevajo um sodobnega umetnika, ki letos praznuje 75. rojstni dan.



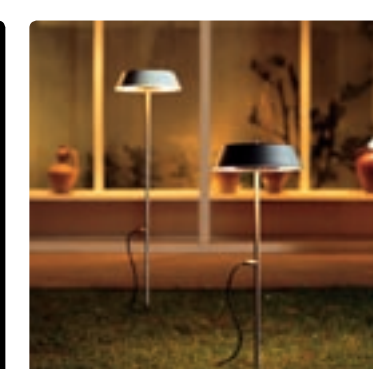
1001 Lights (White), f: Tom Vack

metalarte
Španija

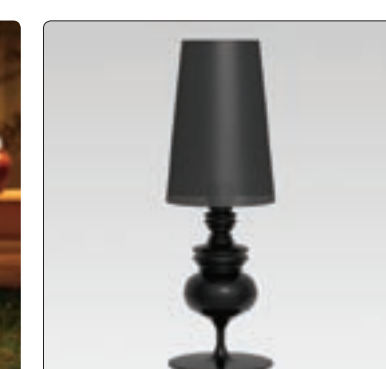
Prepletanje novega s tradicionalnim je osnovno vodilo podjetja Metalarte. Zavedajo se, da so njihove stvaritve več kot samo predmeti in da svetloba ni zgolj abstrakten pojem, temveč orodje, s katerim ustvarjajo. V tesni povezavi z razvojnim sektorjem, umetniki in tehnologi so si zadali cilj ustvarjati svetlobo na avantgarden način.



Nanit t7



Zola PE



Josephine



Icy Lady

bran van egmond
Nizozemska

V njunih delih se igrivo prepletata arhitektura in industrijski dizajn. William Brand in Annet van Egmond se uvrščata v sam vrh evropskih oblikovalcev, ki jih ceni ves svet. Vsi njihovi izdelki so ročno izdelani in imajo lasten pečat. Funkcionalnost, dekorativnost in domišljija gredo z njima isto pot.

Osvetlitev Atomiuma



Ingo Maurer je pri projektu osvetlitve Atomiuma s sodelavci oblikoval popolnoma nove svetlobne objekte in zasnoval osvetlitev notranjosti.

»Atomium je edinstvena arhitektura in z globokim spoštovanjem občudujem projektante, ki so leta 1958 zgradbo zasnovali in postavili. S svojim pristopom nisem želel spreminjati kakovostne osnove stavbe, temveč ji služiti. Po dolgem opazovanju in razmisleku o celotnem projektu sem se odločil, da bom za izhodišče izbral prve vtise, ki jih je stavba naredila name – popolnoma me je prevzela neopisljiva paleta čustev, počutil sem se kot na vesoljski ladji. Prav ta optimističen duh in pogled v prihodnost sem želel pri svojem projektu ohraniti. Atomium vas še vedno vzdigne proti vesolju.«

Šest od devetih sfer je odprtih za obiskovalce. Vsaka ima 18 metrov premera in štiri nadstropja, ki jih uporabljajo za različne priložnosti in projekte. Osvetlitev takega prostora je zato zelo zapletena in mora slediti utripu zgradbe.

Dve največji dvorani, kjer potekajo razstave sodobne umetnosti, krasita dva svetlobna objekta YUU 420. Narejena sta iz steklenih vlaken in aluminija. Njuna oblika spominja na neznane leteče predmete. Preostalih osem prozornih in dva bela svetlobna objekta YUU 200 so v drugih, nižjih sferah. Vsi svetlobni objekti so opremljeni z navzdol usmerjenimi svetilkami CDM in drugimi svetlobnimi viri, odvisno od namembnosti prostora, ki ga razsvetljujejo.

Prav tako zanimiv je dizajn okroglega svetlobnega objekta. Devet halogenskih spotov na pomičnem zglobov osvetljuje razstavljena umetniška dela, obenem pa vgrajene fluorescentne svetilke generalno osvetljujejo prostor. Atomium krasijo 22 takih svetlobnih objektov. Restavracija je v najvišji sferi. Opremljena je z visečimi svetili. Rešitev osvetlitve z diodami RGB LED in usmerjenimi halogenskimi svetilkami na krožni električni tračnici je bila zasnovana prav za Atomium.

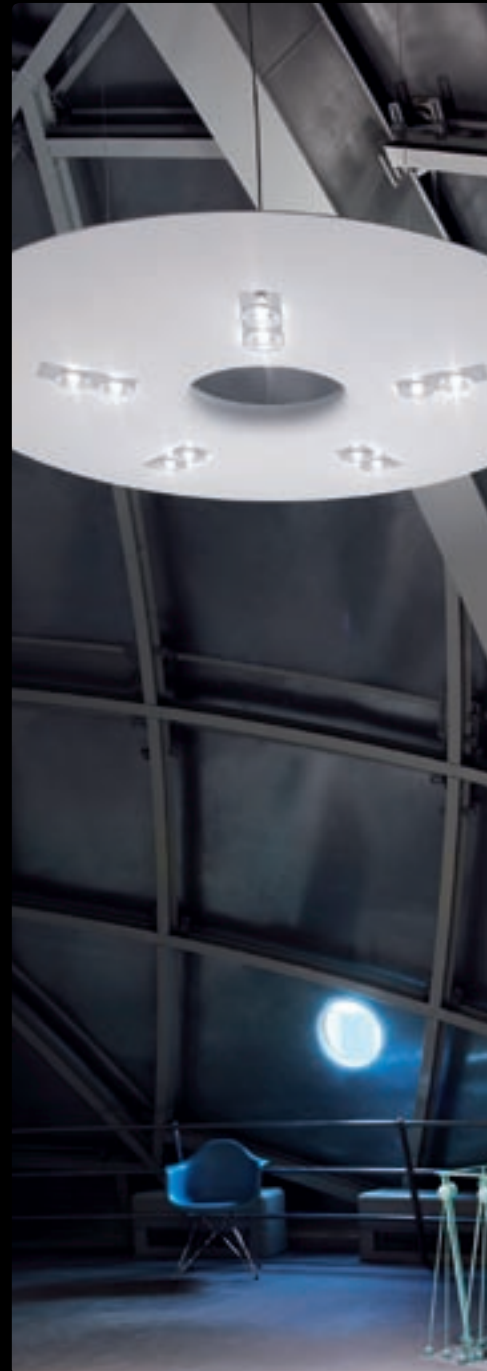
Preostale prostore krasijo po potrebi prilagojena svetila trenutne kolekcije Ingo Maurer in usmerjene halogenske svetilke belgijskih proizvajalcev.

Osvetlitev Atomiuma obiskovalcu razodeva njegovo strukturo in gradnjo.

Ingo Maurer v sodelovanju z arhitekturnim birojem Conix Architecten upa, da bodo lahko v drugi fazi vplivali na osvetlitev zunanosti Atomiuma.



Wafer

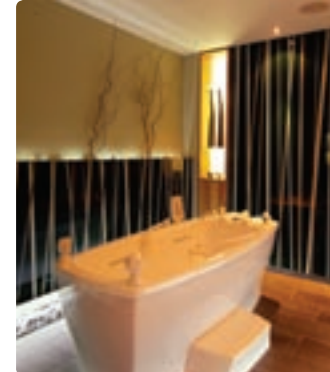


YUU 200



Fotografija: Tom Vack

Spa&Clinique



Vitarium

Arhitekta: Dušan Končar in Alenka Dešman, DK Arhitekti
Fotografija: Miran Kambič

Leta 2005 je bil zasnovan in uresničen projekt notranjosti wellness centra Vitarium Spa&Clinique v Termah Šmarješke toplice avtorjev Dušana Končarja in Alenke Dešman, D&K arhitektov s sodelavcema Petro Peterko in Gregorjem Petrovičem.

Projekt obsega vrsto sproščujočih sob za masažo in sprostitvene tehnike, telovadnico, sprejemnico z bio-barom, studio za višinsko telovadbo, fitness in prostore za sodobne terapevtske in diagnostične storitve. Projekt je razširjen tudi na opremo notranjščin Vitarium Aqua, ki je obnovljen kompleks savn, kopeli in storitev wellness.

Eden večjih izzivov v vseh prostorih je bilo ustvarjanje sproščujočega in prijetnega občutka za obiskovalce; tu ni pomembna le skladnost barv in materialov, temveč mora prostor imeti tudi osvetlitev, ki umirja, omogoča lagodje in ustreza potrebam uslužbencev pri izvajanju terapij.

Pravilen izbor svetil je bil odločilen pri svetlobnem projektu wellness centra. Uporabljena so bila svetila podjetij Modular, DGA svetila LED, ILT1 xenon, tehnična svetila Troll in Elinca fiber optics. Projekt vsebuje tople materiale, ki smo jih poudarili z usmerjeno svetlobo, vgradne reflektorje Modular Haloscan z žarnico QR111, ki poudarja toplino materialov. Delovne površine osebja so osvetljene z zastrto svetlobo vgradnih reflektorjev Modular, Square in žarnico MR16; v njeni svetlobi zasijejo prave barve. V sobah za masažo smo dodali svetlobne barvne efekte z fiberoptično tehnologijo in tehnologijo LED. Fiberoptična vlakna na sliki so dekorativna vlakna debeline od 0,75 do 2 milimetrov premera različnih dolžin, vstavljena v sekundarni strop iz materiala dibond. Projektor z žarnico je umaknjen iz prostora, tako da prostora ne segreva dodatno, s tem je neslišen tudi zvok, ki ga oddaja hladilec projektorja.

Dekorativne svetilke na stenah je projektiral arhitekt Dušan Končar. Za ogrodje smo uporabili osnovo iz pločevine Fe, na kateri je okvir iz macesnovega lesa, prek katerega je napet 2-milimetrski dvoplastni furnir. Za osvetlitev oziroma podosvetlitev smo uporabili varčno žarnico 2G11 toplega spektra 3200 K. Svetilka oddaja prijetno toplo svetlobo, lepo je viden tudi učinek strukture lesa, ki doprinese k toplemu vzdušju.





**razstavni prostor
skladišče
servis**

mašera spasičeva ulica 8
1000 ljubljana
t /01/ 565 47 43, f /01/ 565 47 42
info@strlesvetila.com
strlesvetila.com

delovni čas
ponedeljek – petek 9.00 do 17.00

trgovina

igriška ulica 3
1000 ljubljana
t /01/ 422 25 94, f /01/ 422 25 95
info@strlesvetila.com
jzs.strlesvetila.com

delovni čas
ponedeljek – petek 10.00 do 18.00
sobota 11.00 do 13.00



zanimivost

Temno nebo

»Full cut off« (nič svetlobe nad vodoravnico) je izraz, o katerem bomo še slišali. Dansko podjetje Louis Poulsen je tretji največji izvoznik svetil v ZDA. Pri nas je poznano po lučeh za notranjost serije PH, oblikovalca Poula Henningsena, in lučeh danskega arhitekta Arneja Jacobsena. Tega proizvajalca žal manj poznamo po zelo inovativnih lučeh za urbano osvetlitev. Njegov dosežek sta že nekaj let modela LP Hint in pa Icon Mini. Oba sta namenjena osvetlitvi cestišč in pločnikov, svetlobo pa oddajata tako, da ne presega vodoravnice. To je svetlobno orodje brez kompromisov. Uporabimo ju lahko v mestih in na



podeželju. Uporabimo lahko stare drogove, saj imata modela prilagodljivo pritrditev, ki ustreza večini že obstoječih premerov. Oba modela sta narejena po Poulsenovi filozofiji, kako zadostiti funkciji in ugodju v prostoru, kjer luč deluje. Asimetrična parabola v svetilki je prilagojena funkciji, pokrov svetila ni izbočen, svetlobni snop je zaradi premične žarnice nastavljen po potrebi. Barvo in moč svetlobe si poljubno izberemo glede na svetlobni projekt. Največ svetlobnega onesnaženja v Sloveniji povzročajo napačne ulične svetilke! Večinoma so postavljene brez študijskega pristopa. Energijo sevamo v vesolje in si uničujemo kakovostno temo.

LP Hint



Icon Mini



zastopani

antares

ares®

BELUX

BRANDVAL
ECONOM

ing. castaldi
illuminazione

DGA®

FLOS
architectural

FOSCARINI

FRACTAL
BUILDING SYSTEMS

INHO MAURET

louis
poulsen

LUCE
PLAN

marset

metalarte

MODULAR®
LIGHTING INSTRUMENTS

moooi

SANTA & COLE

TOBIAS GRALL

troll
LIGHTING

YAN
LUX