

# Zen sredi mesta

Japonski suhi vrt, zelenjavne gredice in sadna drevesa obdajajo hišo sredi Ljubljane, ki v moderni notranjosti diši po domačnosti.



**MEDITACIJA NA KAVČU**  
Intimni del osrednjega bivalnega prostora je namenjen branju, poslušanju glasbe ali zgolj občudovanju razgleda na vrt. Vse to lastnika počneta na zofah Moooi. V ospredju talna lučka AJ znamke Louis Poulsen.

BESEDILO ANA IVANČIČ  
FOTOGRAFIJE MIRAN KAMBIČ





**SREDIŠČE DOGAJANJA**

Kuhinja, kuhinjski otok in jedilna miza so izdelani po meri. Prav tako so po naročilu oblikovana stropna svetila nad njo. Zasnovala jih je Julija Zornik Strle. Vitrični stoli ob mizi so oblikovalska klasika.



**POVEZUJOČE**

Klavir Pleyel stoji med »javnim« kuhinjskim otokom, ki se podaljša v jedilno mizo, in »intimnim« predelom z zofama. Skrajno levo so vidna vrata predsobe, ki se jih lahko popolnoma zapre. Avtor črno-belih fotografij, ki krasijo stene dnevnice, je Jane Stravs.

**N**a voljo je bila tipična enodružinska hiša iz 50. let prejšnjega stoletja. Vase zaprta dvokapnica z relativno majhno kvadraturo, vendar z dobro pozicijo na zavidljivem kosu parcele v širšem mestnem jedru Ljubljane. V obdobju hitre konzumacije in (ne)premišljenega rušenja vsega star(ikav)ega bi lahko odločitev za prenovo starega zvenela nekoliko nadrealistično. Lahko bi. Pa se je izkazala za pravo rešitev. Rezultat je hiša, ki zadovoljuje vse potrebe stanovalcev, ki živita v hitrem ritmu sredi urbane prestolnice, a se hkrati obračata nazaj k naravi (zelenjavni vrt in sadno drevje) ter ohranjata elemente stare hiše kot ekspanate (forma viva). Kdo je že rekel, da je

reciklaža le modna muha? Lastnika hiše sredi ljubljanskih nebotičnikov jo živita! Arhitektka Katarina Štok in Marko Pretnar iz biroja Štok + Pretnar sta zagrizla v izziv prenove. Odločila sta se ohraniti zunanje gabarite objekta. Ker je bila hiša zgrajena pred zakonom o potresno varni gradnji, jo je bilo treba utrditi, med drugim z novo armirano-betonsko ploščo. Lesene grede, ki so sestavljale stari strop, sta lastnika reciklirala tako, da sta iz njih naredila vinski regal, ki stoji v kleti, ter z njimi zamejila grede za zelenjavni vrt. Da bi hišo odprla in vzpostavila dialog znotraj-zunaj sta arhitekta porušila nekaj notranjih sten in tako nekdanje štiri prostore

(kuhinja, jedilnica, dnevna soba, kabinet) združila v glavni bivalni prostor. Nekdanje vhodno stopnišče na jugu sta razširila v prostorno teraso, ki je ravno toliko dvignjena nad vrtom, da ponuja lep razgled in prostor za meditacijo, počitek. V zimskih mesecih lahko lastnika podobno sproščujoče občutke poiščeta za velikimi steklenimi drsnimi vrati dnevnice, ki gleda na vrt. Z odprto tlorisno zasnovo, veliko teraso in okni sta arhitektka hišo kar se da odprla, da je postala pretočna in izjemno prijetna za bivanje. Hiša s polvkopano kletjo je bila od začetka dvignjena na raven visokega pritličja – postavitev, ki je zelo razveselila lastnika, saj so tudi vse

**DELOVNO OKOLJE**

Vse več ljudi se odloča za domačo pisarno. Najbolj prepoznavni element v izčiščeni pisarni sta Vitrina naslanjača.







**LAHKO NOČ**

Z asketsko opremo je spalnica prava oaza mirnega počitka. Postelja Bergère je delo turških oblikovalcev Autoban.



**ČISTO**

Parket se nadaljuje v beli kopalnici brez ploščic. Prha je znamke Catalano, umivalnik je znamke Duravit, armaturi pa Fantini.

japonske hiše postavljene pol metra nad tlemi oziroma vrtom. Japonska kultura bivanja ju fascinira, navdušujeta se nad azijsko kulturo nasploh. Lastnica trenira borilne veščine, kitajski kung fu, z možem obožujeta azijsko kuhinjo. Tudi zato sta del dvorišča okrog 30 let starega japonskega javorja preoblikovala v suhi japonski vrt s peskom in skalo kot »otokom« sredi »morja«. Steber iz podpeškega marmorja, ki je včasih krasil vhodno stopnišče, sta lastnika »reciklirala« in kamne v spomin na staro hišo razstavila na severozahodnem delu vrta kot forma vivo.

Notranjost hiše je izčiščena nepotrebnih prostorov, sten, vrat in omar, a kljub temu deluje domače in toplo. K temu veliko prispeva premišljen dialog tla-strop: povsod po tleh je staran hrastov parket (tudi v kopalnici), na stropu pa beton z odtisom opaža iz krtačenih smrekovih desk, kar laično oko

lahko hitro zamenja za les. Tla se zrcalijo v strop in nasprotno. Življenjski slog lastnikov seveda najbolje odseva osrednji bivalni prostor: največji del zavzema kuhinja s kuhinjskim otokom, ki se podaljša v mizo s stoli, saj lastnika uživata v kuhanju – za njiju je druženje dogodek, ki se dogaja ob dobri hrani in pijači. »Kuhinja je večja od dnevne sobe, saj zelo rada kuhava in vabiva. Želela sva komunikacijo med tistim, ki je pri loncih, in povabljenici, ki sedijo. Vse se dogaja okoli kuhinjskega otoka. Kavč je kotiček intime, namenjen najinemu branju in poslušanju glasbe,« razloži lastnica. Njene besede podpre pogled na knjižno polico, ki se šibi od knjig in poteka čez celo vzhodno steno, ter na klavir francoskega proizvajalca Pleyel, na katerega ona pogosto in rada igra. Notranjost hiše se steče v kopalnico s prho, kjer, neobičajno, ne najdemo ploščic, temveč parket in lateks



**JAPONSKI VRT**

V ospredju suhi japonski vrt z japonskim javorjem ter peskom, ki ponazarja valovanje morja, in skalo kot otokom. Kamni nekdanjega vhodnega stebra so razstavljeni ob vzhodni fasadi (na sliki levo).

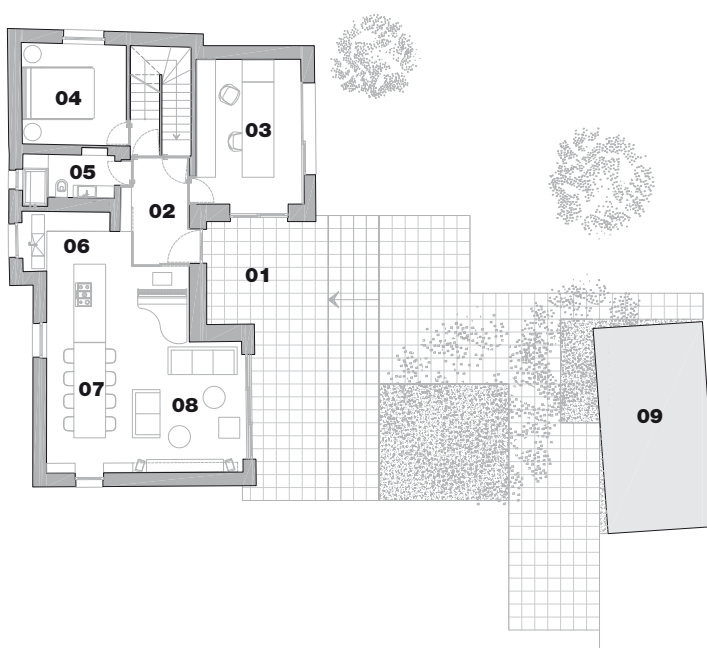
**HIŠA G, LJUBLJANA**

**Arhitekturna zasnova:**

biro Štok + Pretnar,  
Katarina Štok in Marko  
Pretnar,  
www.stok-pretnar.com

**Leto izvedbe:** 2009

**Kvadratura:** 148 m<sup>2</sup>



- 01** vhod in terasa
- 02** predsoba
- 03** pisarna
- 04** spalnica
- 05** kopalnica
- 06** kuhinja
- 07** jedilnica
- 08** dnevna soba
- 09** garaža

barvo na stenah, za teksturo pa poskrbi tekstil iz steklenih vlaken. Spalnica je majhna in asketska. Zanimivo je, da sta si lastnika walk-in garderobo uredila kar v mansardi - arhitekta sta uredila samo stopnišče do mansarde, nadstropje pa sta pustila neobdelano. Če bo kdaj potrebno, ga bosta še uredila. Posebnost je še ureditev oz. vhod do domače pisarne. Pisarna si vhod deli z zasebnim delom hiše, zato sta arhitekta intimo stanovanjskega dela ohranila tako, da se vsa vrata v predsobi, ki segajo od tal do stropa in so z vratnimi krili poravnana s podboji, zaprejo. Kot škatlica. Kdo bi si mislil, da lahko iz utrujene, vase zaprte hiše z zanemarjenim vrtom nastane tako čudovita vila, premišljena do zadnjega detajla in olepšana s poživljajočim zelenjem. Vse je na svojem mestu. Človeka to pomiri. Tukaj najde svoj zen sredi mesta.